

# 搭建会计核算体系

---

# 学习目标：

## 1.知识目标

- (1) 掌握会计核算体系构建的基本知识。
- (2) 掌握ERP-U8系统管理模块的基本基本功能。
- (3) 掌握建账、权限管理、操作员管理的基本知识。
- (4) 掌握财务数据安全保密知识，具备信息安全保密常识。**

## 2.能力目标

- (1) 能够完成系统管理模块的操作。
- (2) 能够完成建账、操作员管理、权限管理的操作。
- (3) 能够完成账套的备份，具备确保财务系统安全稳定运行及财务数据安全保密的能力。**

## 3.素质目标

- (1) 诚实守信的职业道德。
- (2) 认真、踏实、一丝不苟的工作态度。
- (3) 保守企业商业机密和国家安全秘密的职业道德，树立保密国家秘密的责任感。**



# 目录

## CONTENTS

1

ERP软件产品和云服务

2

ERP软件的功能结构

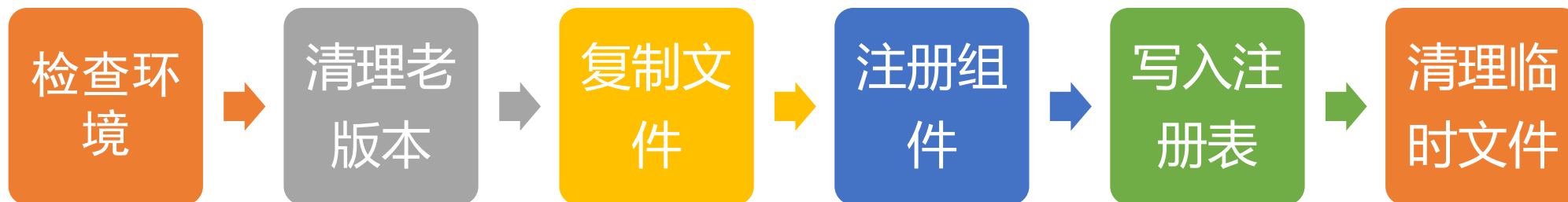
3

软件核算体系搭建实操



# ERP软件产品和云服务

## 为什么U8这么难安装?



**所谓安装，就是把一些必要的文件COPY到相应的目录下，  
和系统文件建立关联，同时修改一些系统配置**



# ERP软件应用现状

# 用友公司官方首页

用友  
yonyou

产品 行业 云服务 软件 金融 生态伙伴 关于用友

面向大型企业

用友NC6

用友U9

用友智能工厂

用友HCM

iSM

面向中型及成长型企业

用友U8+

用友PLM

用友CRM

服务圈

面向小微企业

畅捷通T+

畅捷通T1

畅捷通T3

畅捷通T6

行业

制造业

传媒.出版

汽车

金融

烟草

消费品

房地产

建筑

交通运输

园区

公用事业

医疗卫生

医药.农业

能源

领域

大数据

财务共享

人力资本

智能制造

项目资产

审计

数字营销

云端战“疫”  
用友在行动

· 一键体验用友云服务 ·

专注企业服务31年

用创想与技术推动商业和社会进步

# 用友产品

用友  
yonyou

产品 行业 云服务 软件 金融 生态伙伴 关于用友

## 企业云服务

领域云	行业云	云平台	企业金融云	小微企业云	云市场
NC Cloud 大型企业数字化平台	精智 工业互联网平台	应用中心	支付结算	小微企业云财务	云市场
YonSuite	用友政务云	UDN社区	供应链金融	云管理	
用友营销云	用友建筑云	开发者中心	现金管理	云协同	
用友采购云	用友医疗云		企业征信		
用友协同云	用友链融云		数据风控		
用友财务云	用友能源云		中小企业保险服务		
用友人力云	用友广信云				
用友工程云	用友烟草云				
用友数据云	用友汽车云				
U8 cloud	用友餐饮云				
	用友教育云				

## 专注企业服务31年

用创想与技术推动商业和社会进步



# 云服务和软件产品的区别

Software as a Service



云服务也叫云计算服务，服务类型包括云主机、云空间、云开发、云测试和综合类产品等。通常我们所使用的**云服务**是SaaS, Software-as-a-Service, **软件即服务**，即通过网络提供软件服务。

SaaS平台供应商将应用软件统一部署在自己的服务器上，客户通过互联网获得SaaS平台供应商提供的服务。

# 云服务的三个层次

**SaaS** 软件即服务。邮箱、游戏等在线商务和娱乐

**PaaS** 平台即服务。数据库、软件运行环境、Web服务器等

**IaaS** 基础设施即服务。如提供虚拟机、服务器、带宽、安全等

# 云服务的三个层次

本地部署  
(On-Premises)



在家自己做

基础设施即服务  
(IaaS)



买成品回家做

平台即服务  
(PaaS)



叫外卖

软件即服务  
(SaaS)



去披萨店吃

# U8 云服务和U8软件的区别



免升级



免运维



个性化



生态化



全球化



简IT

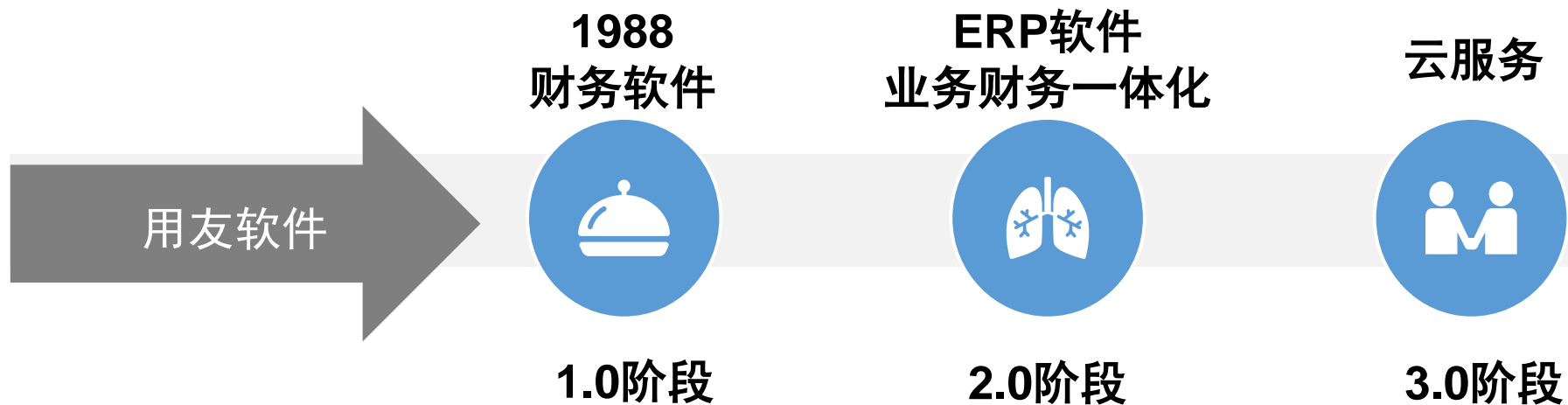


高性能



高安全

# 用友产品的重要转型



# U8 cloud—YonSuite 2019年9月发布

用友  
yonyou

## 企业云服务

### 领域云

NC Cloud 大型企业数字化  
平台

YonSuite

用友营销云

用友采购云

用友协同云

用友财务云

用友人力云

用友工程云

用友数据云

U8 cloud 金融

### 行业云

精智 工业互联网平台

用友政务云

用友建筑云

用友医疗云

用友链融云

用友能源云

用友广信云

用友烟草云

用友汽车云

用友餐饮云

用友教育云

协同

采购





# 金蝶公司官方首页



产品 行业方案 客户成功 服务与认证 合作伙伴 商城 关于



## 领域云

财务云

供应链云

全渠道云

制造云

办公云

HR云

电商云

## 云产品



大企业数字共生平台



中大及成长型企业创新云服务平台



小微企业云服务平台



智能协同办公云



电商云服务平台

## ERP

金蝶EAS

大型集团ERP

金蝶K/3 WISE

中小型企业ERP

金蝶KIS系列

小微企业ERP



在线咨询



项目咨询



联系我们



徐少春个人号

金蝶云，为企业成长而生

# 浪潮公司官方首页

服务器、存储产品购买热线：400-860-6708 ERP、管理软件购买热线：400-018-7700 云服务产品销售热线：400-607-6657

inspur 浪潮

三 菜单

产品

解决方案

服务

支持下载

如何购买

合作伙伴

关于



## 系统服务

IT基础架构服务

IT专业服务

IT集成服务

IT运维服务



## 云ERP服务

服务指南

服务方案

服务体系

企业培训



## 软件外包服务

软件外包服务

## 云 + 战疫版

产 品 专 区

了解更多 ▶

## 重点产品

以高性能、安全性，满足企业IT基础架构所需



# SAP中国官方首页

思爱普 **SAP**

产品

行业

服务和支持

培训

社区

合作伙伴

关于 SAP



## SAP ERP 和数字化核心

SAP S/4HANA

面向中小型企业的 ERP 软件

财务

会计与财务结算

资金管理

应付账款和应收账款

网络安全、治理、风险与合规管理



## 数字化供应链

供应链计划

供应链物流

制造

研发/工程

资产管理



## CRM 与客户体验

SAP C/4HANA

客户数据

营销

电商

销售

服务



## HR 与员工管理

员工体验管理

核心人事管理与薪资核算

人才管理

人力资源分析和劳动力计划



## 网络与支出管理

供应商管理

战略寻源

采购

服务采购和临时劳动力

销售和订单履行

差旅和费用



## 商业技术平台

数据库和数据管理

应用开发和集成

商务分析

智能技术



智慧企业



体验管理



数字化转型



中小企业



技术趋势

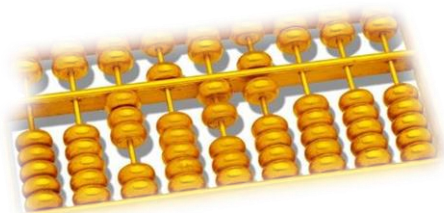
# 小微企业常用会计软件或进销存软件



信息系统是企业  
财务工作的基本  
环境，服务上云  
是趋势

# ERP软件的功能结构

# 财务的4次跃迁



会计电算化

会计信息化

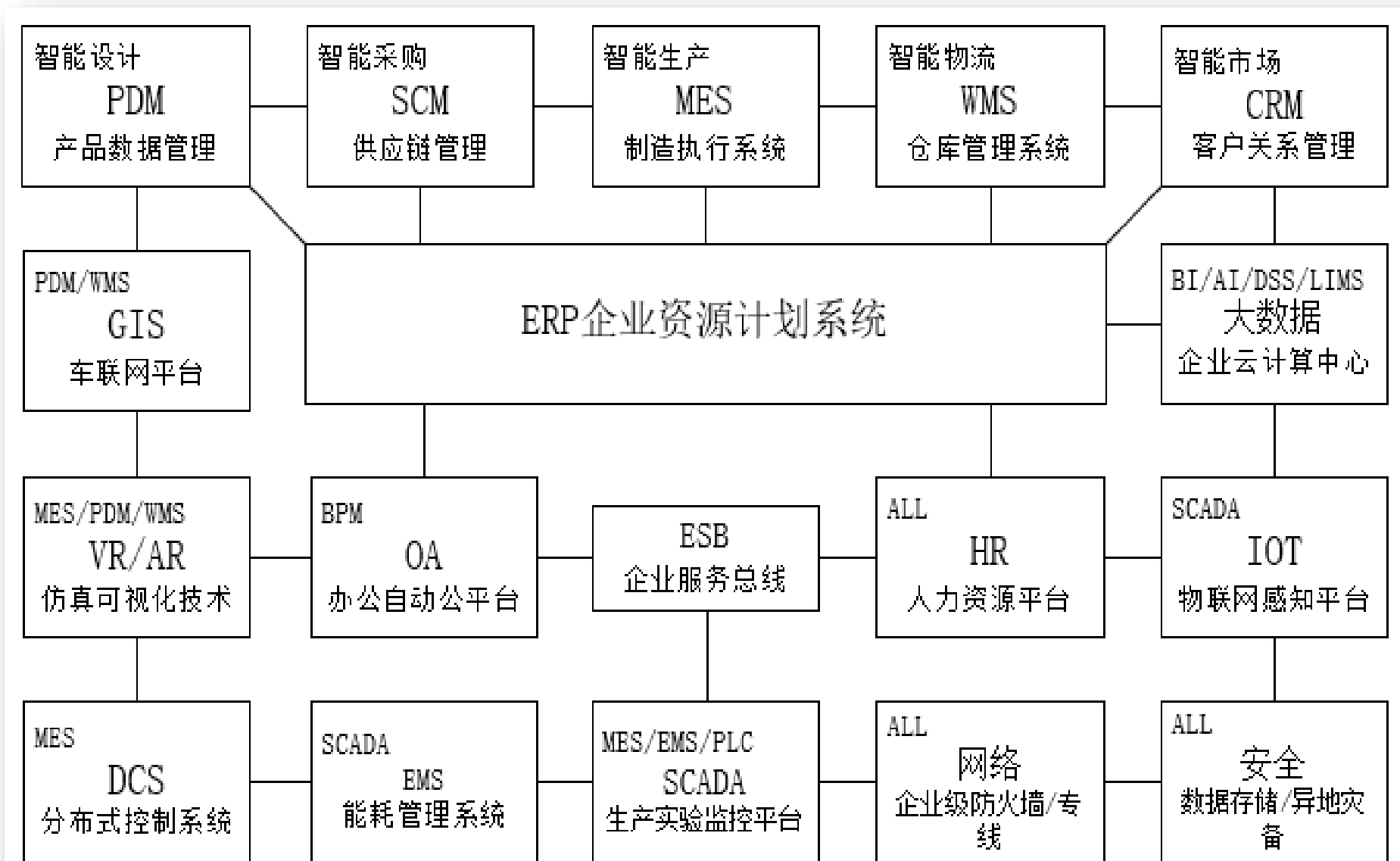
会计智能化

会计数字化

# 会计信息系统在企业信息系统中的位置



# 某企业信息系统架构图



# ERP的前身——MRP

## MRP回答了4个制造业的主要问题

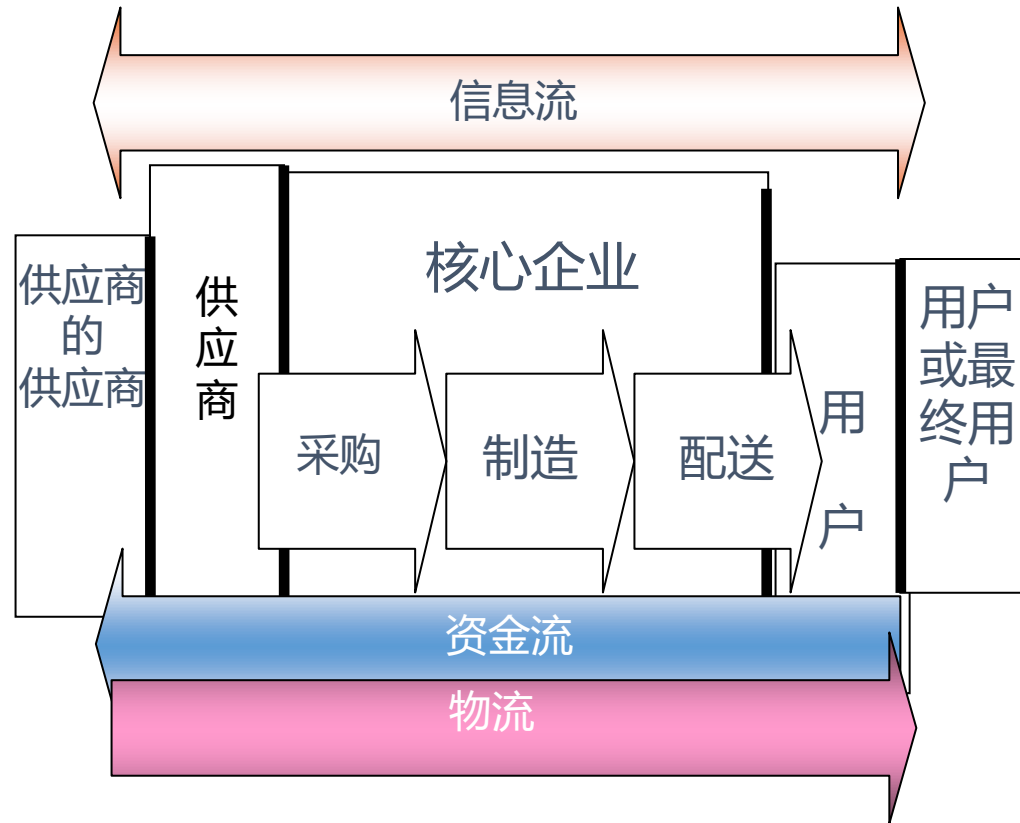


**追求：既不出现短缺，又不积压库存**

# ERP—企业资源计划

MRP

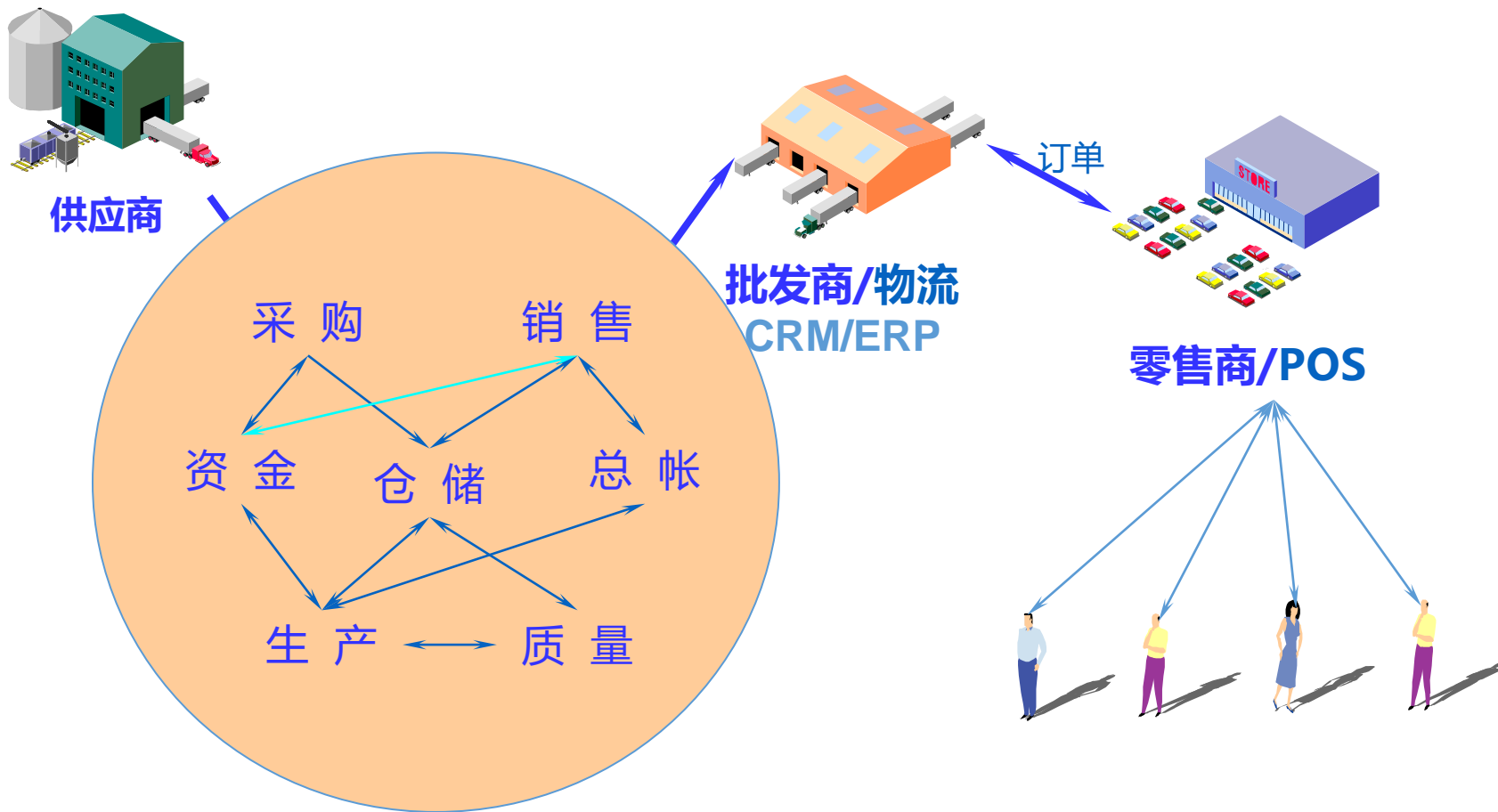
- + 财务预算、质量管理
- + 资源调度、辅助决策
- + 供应商资源
- + 客户与服务资源



对企业内外部所有资源集成管理的系统



# ERP的核心思想之一：对整个供应链资源进行管理



## ERP核心思想之二：精益生产和敏捷制造

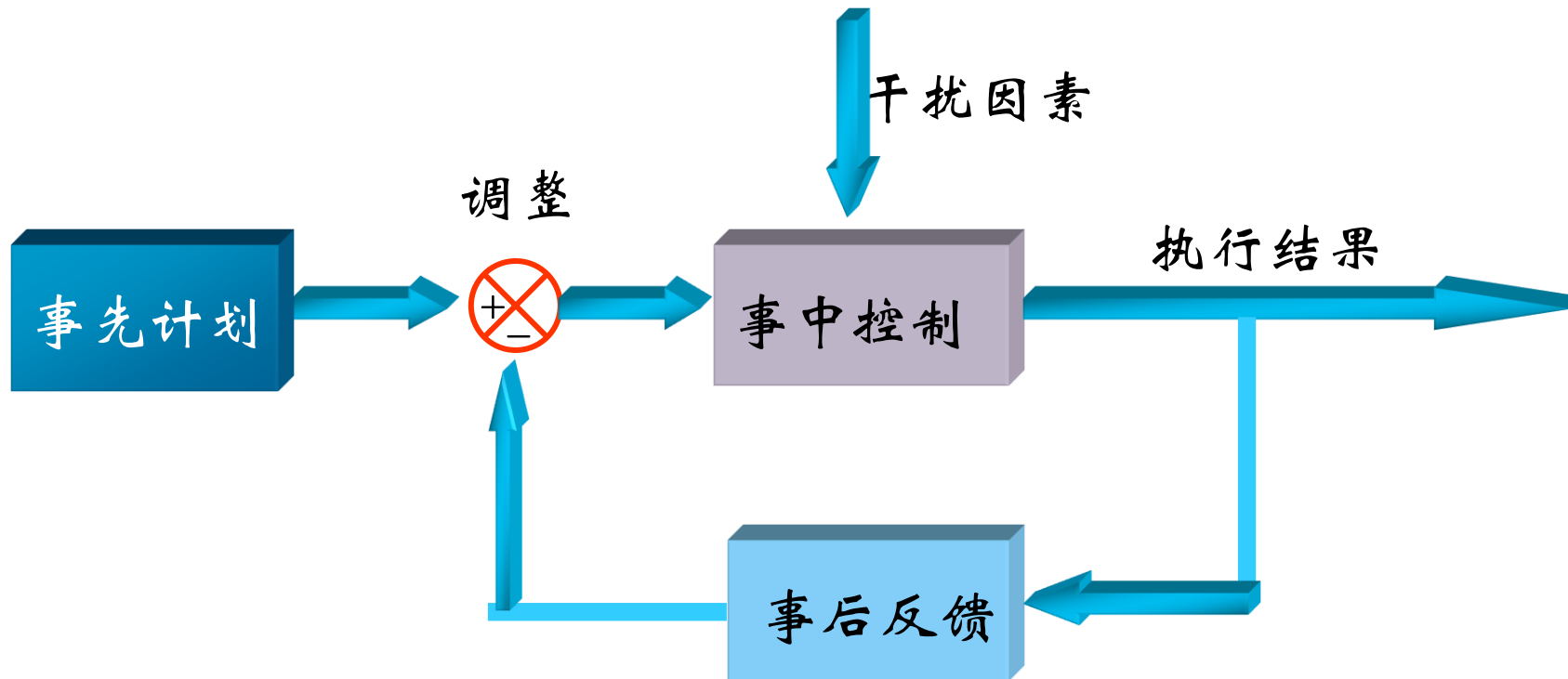
### 精益生产

简化企业的组织机构  
简化产品的开发过程  
简化零部件制造过程  
简化产品结构

### 敏捷制造

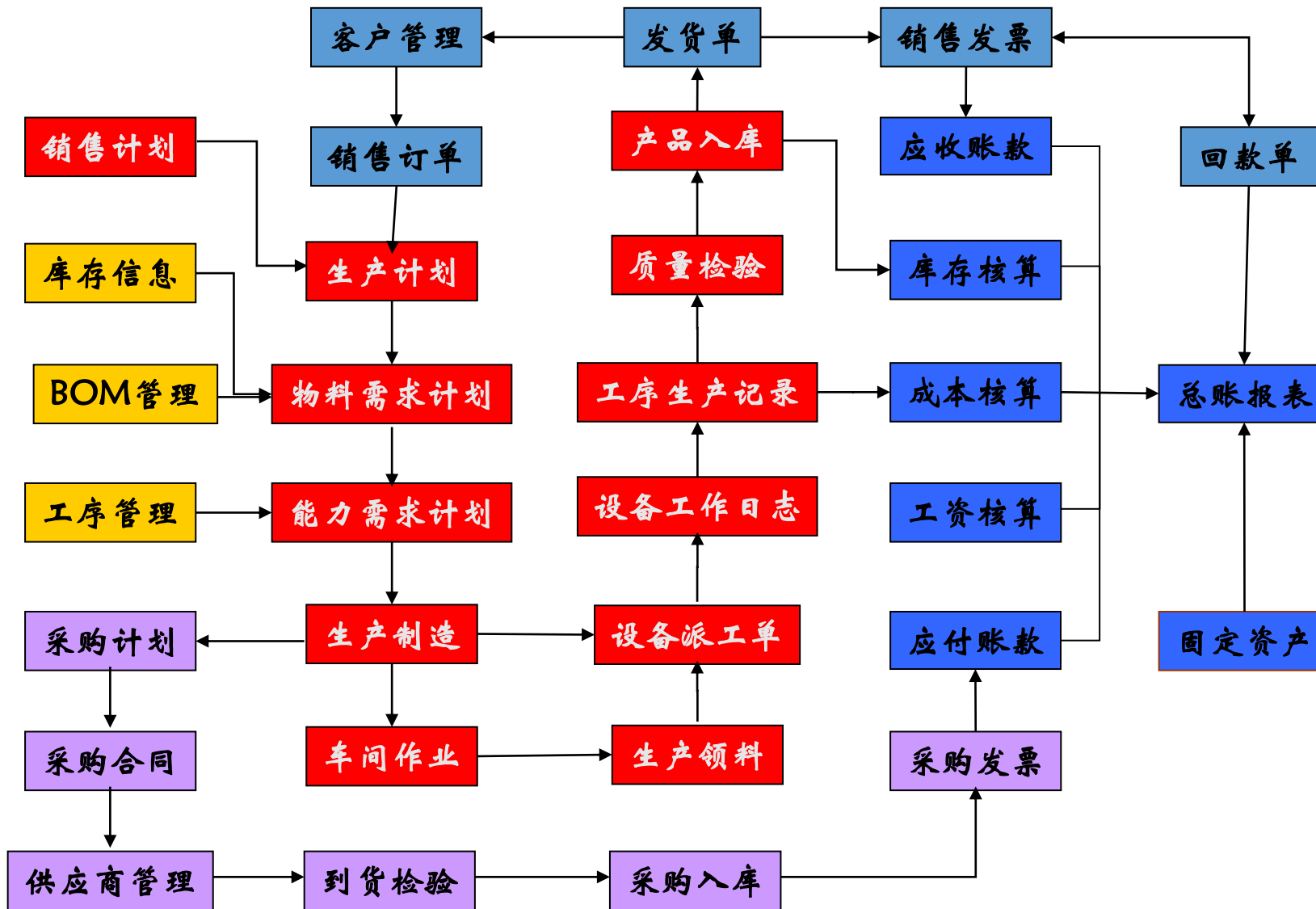
IT技术支持下企业动态联盟  
分布式结构连接各类企业，构成虚拟制造环境；动态选择成员，进行快速生产

## ERP管理思想之三：事先计划和事中控制的思想



**业务财务一体化管理，由业务驱动财务，实现了财务核算的自动化**

# ERP系统功能结构



# U8软件核算体系的搭建

# U8软件的两个入口



## 系统管理——增加用户及角色

- **第一次使用**用友ERP-U8管理软件，**必须由系统管理员（admin）**身份注册进入，创建系统中所有的账套和操作员的设置，并负责整个系统的总体控制 and 数据维护、数据安全保密工作。
- **系统管理员口令要注意保密，经常更换，防止企业数据泄露**，给企业、社会、国家造成损失和危害。

- **系统管理员应对软件系统的正常运行与数据安全保密负责。**系统管理员不能进入企业账套里进行会计数据的处理。



## 数据保密，刻不容缓。保护企业和国家安全秘密，从我做起！

- 2019年7月，某境外APT组织仿冒我国某军工领域重点单位邮件登录界面，专门搭建钓鱼攻击平台阵地，**冒用“系统管理员”身份**向该单位多名人员发送钓鱼攻击邮件。该单位职工王某点击了钓鱼攻击邮件，输入了个人邮箱账号和**登录密码**，导致其电子邮箱被秘密控制。之后，该APT组织定期远程登录王某电子邮箱收取王某邮箱内文件资料，并利用该邮箱向王某的同事、下级单位人员发送数百封木马钓鱼邮件，导致十余人下载点击了木马程序，相关人员工作计算机被控制。



相关人士表示，近年来，境外APT组织不仅加大了对我国党政机关、国防军工、**科研院所、企业、行业协会等核心要害单位**的攻击活动，而且延伸到了关键信息基础设施、能源、金融、军民融合等各个领域。攻击来源众多、频次和烈度日益增强。



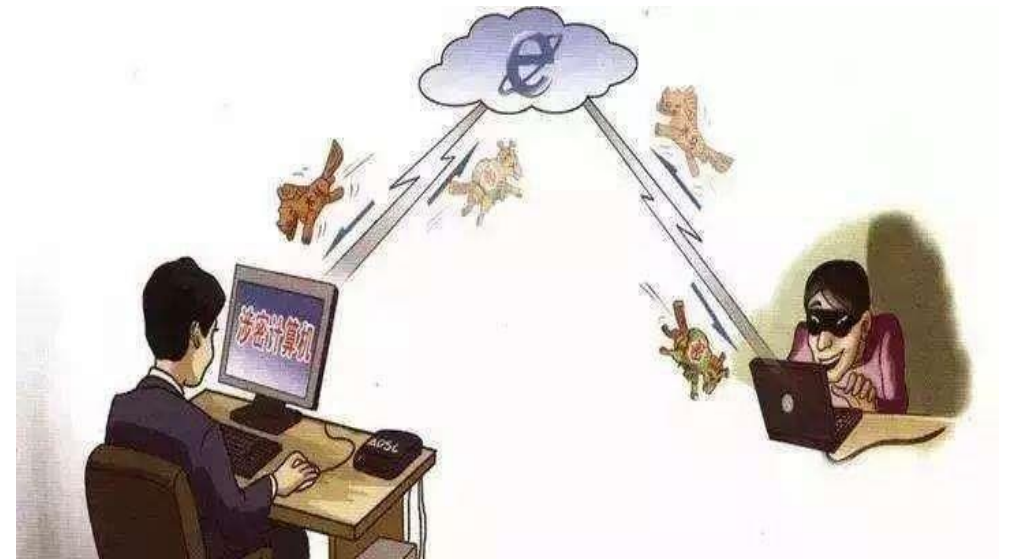
## 数据保密，刻不容缓。保护企业和国家安全秘密，从我做起！

- 2019年5月，国家安全机关对我国**某能源公司**开展技术安全检查时发现，该公司的网页服务器、域控服务器、文件共享服务器等多台网络设备均被境外APT组织攻击控制，该组织还利用**公司内外网缺乏边界防护设备**的管理漏洞，向内网进行渗透，控制了数十台计算机。
- **N网络科技公司**是国内一家电子邮件系统安全产品提供商，客户中有很多涉密单位。这些单位每天都有大量的重要信息进出，进出渠道就是这家公司搭建的电子邮件系统。
- 而N公司竟然毫无防范之心，把**客户的地理位置、网管人员身份、远程登陆方式和账号密码等敏感信息**储存在内网服务器中。为了让出差在外的员工也能随时查询，他们还在内网和外网之间搭建了一个连接通道，通过一个VPN账号就可以随时登陆内网进行查询。



# 数据保密，刻不容缓。保护企业和国家安全秘密，从我做起！

- 我们应当**坚持总体国家安全观，树立正确的网络安全意识**，多层次多维度地防范抵御网络安全的风险与挑战。
- 要**压实各岗位数据安全防范、安全保密工作主体责任**，确保各环节网络安全保密工作职责清晰、责任到人、可究可查。
- 要把**数据保密工作上升到国家安全高度，提升网络安全敌情意识和防范技能**。建立保护会计数据安全、保护国家安全的责任意识。
- 要**加强对计算机、电子邮箱的安全防护**。除了在办公计算机、手机上安装杀毒、防护软件等措施，还要不定期的对连网设备进行安全检测，发现计算机、手机等是否感染病毒木马程序，存在可疑的网络请求或连接，邮箱是否存在异常的登录情况。



# 建立核算体系的方法

方法一：



方法二：



# 建立账套

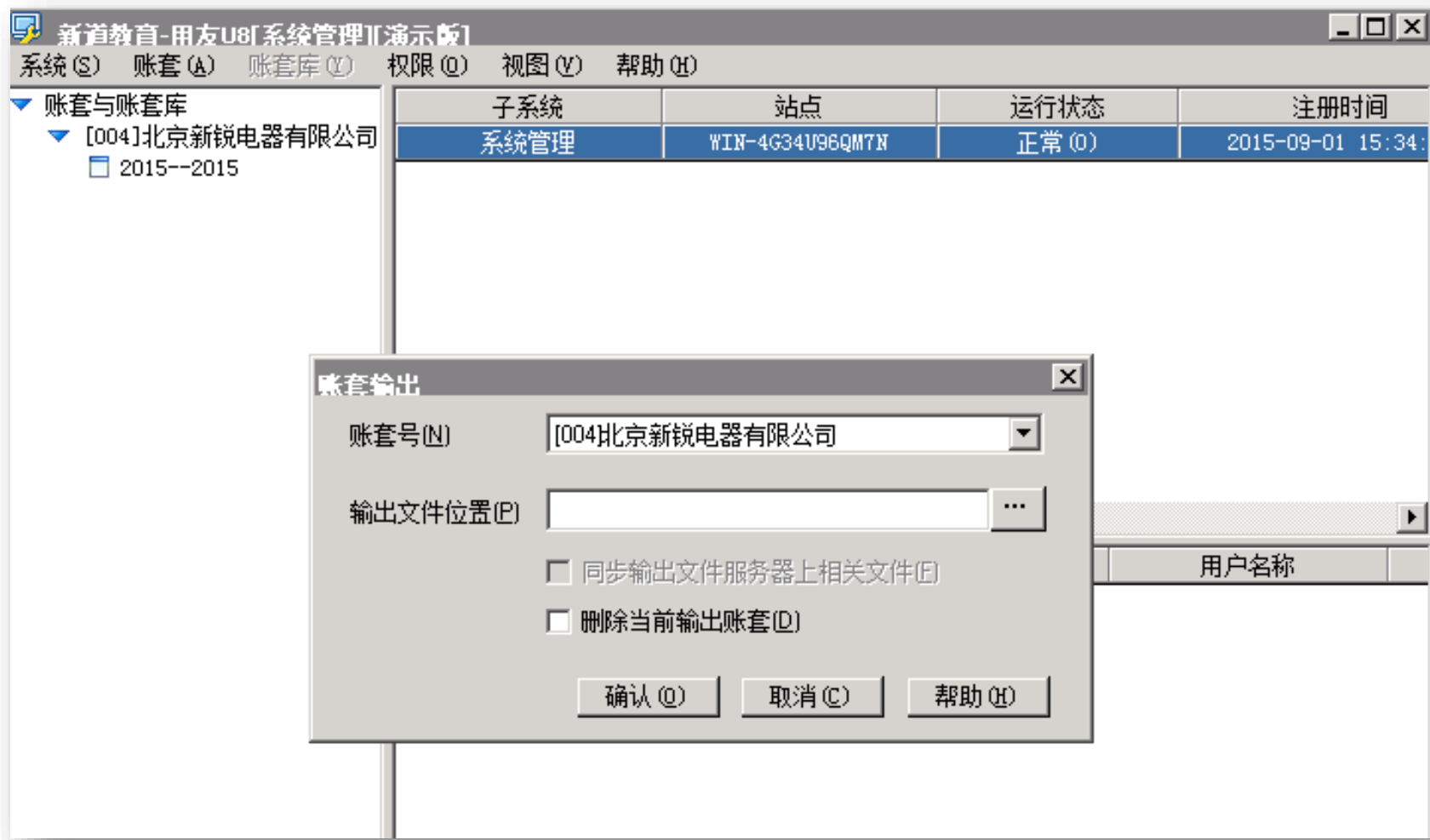


# 财务分工

“新锐电器”财务分工

编码	人员姓名	隶属部门	职务	权限
A01	张强	总经理办公室	总经理	账套主管
W01	刘伟	财务部	财务经理	账套主管
W02	李明	财务部	总账会计、资产 会计、存货会计	编制记账凭证、记账、账表查询；固定资产、 薪资管理、存货核算模块全部权限
W03	王晓红	财务部	应收应付会计	应收应付业务处理、总账凭证查询、账表查询、 出纳签字、银行对账单等权限，销售订单、发 票查询权限、采购订单、发票查询权限
X01	朱斌	销售部	销售员	销售管理的所有权限
G01	王萌	采购部	采购员	采购管理所有权限
C01	李丽娟	仓储部	仓储保管员	库存管理的所有权限

# 账套的输出和引入



# 在U8中建立会计核算体系

**建立账套**

**财务分工**

**账套的输出和引入**

# 在“柠檬云财务”中建立会计核算体系

柠檬云

天源商贸有限公司 2020年第1期

帮助中心 学习中心 官网首页 常用工具

查看凭证 科目余额表 资产负债表 利润表

2020年1月 您有未完成凭证 查看详情

2020年1期财务指标 2020年01月 单位: (万元)

货币资金 应收账款 存货 固定资产 应付账款

综合税负率 应交税费 营业收入 利润额 净利率

月度指标 年度指标

新增凭证

欢迎来到这里体验我们的产品!

**问题：“柠檬云”建立企业账在哪里？**



## **建立会计核算体系时需要思考的问题**

**怎么选增值税纳税人的身份？**

**选择使用哪一个会计准则？**

**要启用哪些子系统/模块？如果不启用，会怎么样？**

# 本学期如何做实验

# 实验怎么做? ——实验空间实名注册

实验空间  
iLAB-X.com  
国家虚拟仿真实验教学项目共享平台

首页

实验中心

智能实验室

应用评价

创新联盟

活动专题

2019申报

EDUCATION CHANGE LIFE

TECHNOLOGY CHANGE EDUCATION

教育改变人生 技术改变教育



认定项目



2019年申报项目



通知公告



新闻资讯



共享排行

活

# 在经济管理类中搜：企业财务和供应链业务

专业大类：  
全部(2079) 法学类(15) 建筑类(21) 马克思主义理论学(14) 体育学类(27) 历史学类(19) 物理学类(53) 电气类(64) 矿业类(35) 兵器类(20)  
农业工程类(22) 林业工程类(9) 自然保护与环境生态类(27) 公共卫生与预防医学类(26) 法医学类(11) 医学技术类(30) **经济管理类(139)**  
艺术学类(67) 生物科学类(73) 机械类(173) 电子信息类(63) 航空航天类(34) 化工与制药类(118) 交通运输类(60) 核工程类(22) 临床医学类(97)  
药学类(50) 化学类(119) 心理学类(12) 能源动力类(37) 土木类(119) 测绘类(15) 环境科学与工程类(30) 食品科学与工程类(31) 植物类(64)  
动物类(56) 基础医学类(124) 中医类(43) 护理学类(26) 教育学类(34) 地质类(20) 文学类(60) 天文学类(0) 地理科学类(0) 大气科学类(0)  
海洋科学类(0) 地球物理学类(0) 地质学类(0) 力学类(0) 仪器类(0) 材料类(0) 自动化类(0) 计算机类(0) 水利类(0) 纺织类(0) 轻工类(0)  
海洋工程类(0) 生物医学工程类(0) 安全科学与工程类(0) 生物工程类(0) 公安技术类(0) 其它类(0)

专业分类：  
**全部(139)** 保密管理(1) 标准化工程(0) 财务管理(5) 财务会计教育(0) 采购管理(0) 城市管理(1) 大数据管理与应用(0) 档案学(0) 电子商务(7)  
电子商务及法律(0) 房地产开发与管理(0) 工程管理(6) 工程审计(0) 工程造价(3) 工商管理(17) 工业工程(2) 公共关系学(0) 公共事业管理(0)  
供应链管理(1) 管理科学(4) 国际商务(0) 海关管理(0) 海警后勤管理(0) 海事管理(0) 行政管理(2) 会计学(9) 会展经济与管理(0) 计算金融(1)  
健康服务与管理(0) 交通管理(0) 酒店管理(1) 劳动关系(0) 劳动与社会保障(1) 零售业管理(0) 旅游管理(5) 旅游管理与服务教育(0) 农村区域发展(0)  
农林经济管理(2) 人力资源管理(2) 审计学(0) 市场营销(1) 市场营销教育(0) 体育经济与管理(0) 图书馆学(0) 土地资源管理(2) 文化产业管理(1)  
物流工程(0) 物流管理(17) 物业管理(0) 信息管理与信息系统(6) 信息资源管理(0) 医疗产品管理(0) 邮政管理(0) 质量管理工程(0) 资产评估(0)  
保险学(2) 财政学(1) 国际经济与贸易(7) 国民经济管理(0) 互联网金融(0) 金融工程(9) 金融科技(0) 金融数学(0) 金融学(7) 经济工程(0)  
经济统计学(2) 经济学(9) 经济与金融(1) 精算学(0) 劳动经济学(0) 贸易经济(0) 能源经济(2) 商务经济学(0) 数字经济(0) 税收学(0) 投资学(2)  
信用管理(0) 资源与环境经济学(0)

项目级别：**全部** 认定项目(0) 其他项目(139) 获奖年份：**全部** 2018 2017 申报年份：**全部** 2019 2018 2017

关键词：

企业财务和供应链业务虚拟

学校名称

负责人姓名

搜索

企业财务和供应链业务虚拟仿真实验教学项目

# “我要做实验”后，在本地电脑做实验

实验空间  
LAB-X.com  
国家虚拟仿真实验教学项目共享平台

首页 实验中心 智能实验室 应用评价 创新联盟 活动专题

2019申报 李爱红 退出 English

## 企业财务和供应链业务虚拟仿真实验教学项目

★★★★★ (4.9) 分

所属专业类: 经济管理类 对应专业: 会计学  
试用账号: czcs01 试用密码: czcs01

现代管理离不开信息系统的支持, 财务人员掌握...  
程的实践环节, 使用了先进的信息技术和用友U...  
生在实验系统引导下试错练习, 验证常规业务在...  
直观体验、模拟处理和仿真设计, 逐步进阶, 建...

**我要做实验** 收藏

**跳转提示**

您将要离开本站前往其他网站, 确认请点击下面的链接。

<http://cloud.ilab-x.com/hnczjr/kjxxxt?token=AAABcEK5iisBAAAAAABkDc%3D.S94HGy%2FFrI7n7ID71rX5iUpt5ehFFXhNE6b5jXqqYyy2MNQQ07cJFeA27y2OFBSQ%2FJ0LLQ8wnHYEGWK3xwDcl6ZtDwzUCSqHpcZz8SDeNjjN2ado1VXDWR0A5VdCo%2Fou8mlcXa%2BMVp6U01a%2BBtdTYjf1G0DkMN3yAgDc%2FMtEeA7CaKs0WRbQ3LkWIHMBu%2Blm8QlztwTt%2BualOROIXYLhZsaDuNZOKwixTap%2FDJFz8vZclb2Vul54eqaiu%2FMN02Ypsuby1MiVrV6AniMyp3GoxwUyV9LLR6Se6msSzIWnQGNbWZGeZWhz%2BzDbGuXxENcAWAbdRxlNVruqixmqdsMQ%3D%3D.HvMCqmo1S%2BxZ1q3XUb7rc7OJJ6bDS8vU9T0ns1XxnKg%3D>

取消

项目简介视频 项目引导视频

项目团队 项目描述 网络要求 技术架构 项目特色 服务计划 知识产权 附件材料 承诺意见

# 本地电脑用实验空间注册的号，登录实验客户端



^ 第2章 构建会计核算体系	
2.1 系统管理概述	1 ✓ 24%
2.2 账套管理	3 ✓ 17%
2.3 财务分工	4 ✓ 12%
2.4 系统安全管理	2 ✓ 10%
2.5 教材电子稿	○ ✓
2.6 实验任务	○ ✓
^ 第3章 基础档案设置	
3.1 基础设置概述	1 ✓ 8%
3.2 基本信息设置	1 ✓ 6%
3.3 基础档案设置	5 ✓ 5%
3.4 教材电子稿	○ ✓
3.5 实验任务	○ ✓

实验系统安装程序和使用说明，已上传至两个学习平台



# 实验系统原理

The image displays the UFIDA U8 ERP software interface. On the left, a navigation tree shows '财务会计' (Financial Accounting) > '应收款管理(演示版)' (Accounts Receivable Management (Demo)) > '设置' (Settings). The main window shows the '账套参数设置' (Account Parameter Settings) dialog box, with the '凭证' (Voucher) tab selected. The '受控科目制单方式' (Controlled Account Voucher Making Method) is set to '明细到单据' (Detailed to Voucher), and '非受控科目制单方式' (Non-controlled Account Voucher Making Method) is set to '明细到客户' (Detailed to Customer). A red circle highlights the '受控科目制单方式' dropdown, with a red arrow pointing to the '监控' (Monitoring) text in the adjacent window. The '监控' window shows a list of tasks and their scores, with a red circle highlighting the '监控' text. The text '自主研发的实验系统' (Independently developed experimental system) is overlaid in red at the bottom right.

用友U8-ERP软件

自主研发的实验系统

# 实验系统单题评分

14 - 远程桌面连接

财务和供应链业务虚拟仿真实验 实验客户端\_实验四

## 企业财务和供应链业务虚拟仿真实验 实验客户端

实验名称：实验四，考试时长：不计时，试卷总分：100

考生姓名：刘博闻

2进U8答题

试题导航

目-实操题

- 第01题 (已答)
- 第02题 (已答)
- 第03题 (已答)
- 第04题 (已答)
- 第05题 (已答)
- 第06题 (已答)
- 第07题 (未答)
- 第08题 (已答)
- 第09题 (已答)
- 第10题 (已答)
- 第11题 (未答)
- 第12题 (已答)
- 第13题 (已答)
- 第14题 (已答)
- 第15题 (已答)
- 第16题 (已答)
- 第17题 (已答)
- 第18题 (未答)
- 第19题 (已答)
- 第20题 (已答)
- 第21题 (已答)

3 1  
增大字号 减小字号 疑难标识 单题评分 复位题板位置 缩小题板 备份实验

实操题：第 20/21 题

### 四、银行对账

根据任务二中的业务，结合银行打印出来的对账单，完成银行对账，其中对账条件：相差日期为30天，结算方式和票号相同，银行对账期初：工行存款对账单期初6560597.00元，企业日记账期初同银行对账单期初，即不存在期初未达账项。

本期工行存款对账单：

日期	结算方式	票号	借方金额	贷方金额
2015-08-05			500000.00	
2015-08-06	转账支票	01006		120000.00
2015-08-08	电子转账			941104.50
2015-08-10	电子转账			360121.63
2015-08-21	转账支票	0121		20000.00
2015-08-22			9000.00	

【实操题】第20题

试题分值：6  
本题得分：0

- 期初余额录入错误
- 银行对账单1录入错误
- 银行对账单2录入错误
- 银行对账单3录入错误
- 银行对账单4录入错误
- 银行对账单5录入错误
- 银行对账单6录入错误

4根据提示重

确定

首题 上一题 下一题 末题 考生文件夹